



Informationen von A-Z

Liebe Bikerinnen, liebe Biker,
am 18. Juni 2011 ist es wieder soweit: Zum fünften Mal wird das „HEAVY 24“ in Chemnitz am Stausee Oberrabenstein veranstaltet.

Ist euer Team mit dabei?

Das „größte Mountainbike-Event des Ostens“ soll auch diesmal wieder für alle Teilnehmer, Betreuer und Zuschauer sowie für uns als Veranstalter ein absolutes Highlight werden. Um Euch die Teilnahme so einfach wie möglich zu gestalten, haben wir diese **Informationen von A-Z** zusammengestellt, in denen die wichtigsten Auskünfte und Fragen rund um das 24h Rennen vorab angesprochen und „hoffentlich“ geklärt werden.

Bitte lest Euch die folgenden Punkte aufmerksam durch und bestätigt mit Eurer Unterschrift, dass Ihr die Teilnahmebestimmungen sowie die Infos zum Event gelesen habt und damit einverstanden seid.

Die Bestätigung mit der Unterschrift des Teamleaders ist zwingend zur Start-Nummer-Ausgabe mitbringen.

Achtung: Nur wenn die Unterschrift des Teamleaders vorliegt, können die Startnummern ausgegeben werden.

A

Am Anfang:

...wollen wir alle Fahrer, Teambetreuer und Fans um einen sportlichen FAIREN Wettkampf bitten, damit die Veranstaltung ein sportlicher Erfolg im Sinne aller Teilnehmer werden kann, ohne Unfälle über die Bühne geht und wir dieses Ereignis auch in den nächsten Jahren wiederholen können. Damit alle Freude an dem Rennwochenende haben bitten wir um einen sachlichen Ton unter- und miteinander.

Abbruch:

Der Veranstalter behält sich das Recht vor, bei sehr schlechter Witterung oder höherer Gewalt eine Unterbrechung bzw. einen Abbruch des Rennens anzuordnen. Die Teilnehmer haben in diesem Fall keinen Anspruch auf Rückerstattung der bezahlten Startgebühr.

Kurzfristige Streckenänderungen aufgrund der Wetterlage sind zu akzeptieren.

Akkreditierung:

Die Akkreditierung der Teams kann ab Freitag, 17.06.2011, 12.00-18.00 Uhr oder am Samstag 18.06.2011 von 07.00-10.00 Uhr im Race-Office erfolgen. Dort erhalten die Teamleader oder beauftragten Betreuer (immer nur ein Teilnehmer pro Team) die kompletten Unterlagen für das gesamte Team u.a. Startnummern mit Transponder, Starter-Armband, Staffelband usw.

Jedes Starterpaket beinhaltet ein Starter-Armband pro Teammitglied. Dieses Band muss von den Teilnehmern während dem 24 Stunden Rennen getragen werden! Die vorangemeldeten Betreuer der Teams erhalten im Starterpaket ein eigenes Armband zur Legitimation in der Wechsel- und Verpflegungszone.

Ohne Starter- oder Betreuer-Armband wird keine Verpflegung an die Teilnehmer ausgegeben bzw. der Zutritt zur Wechselzone untersagt!

Anmeldung:

Das Anmeldeformular findet Ihr auf unserer Internetseite unter dem Button: ANMELDUNG

Alle Felder des Anmeldeformulars sind Pflichtfelder und müssen durch den Anmeldenten ausgefüllt werden!

Anmeldeschluss:

Der Anmeldeschluss für die Anmeldung per Post oder die Onlineanmeldung ist der

06. Juni 2011, 12.00 Uhr

Nachmeldung sind nur am 17.06.2011 gegen eine Gebühr im Race-Office auf dem Veranstaltungsgelände von 10.00 - 18.00 Uhr möglich. (Gebühren siehe Ausschreibung)

Anreise:

Eventadresse: **Stausee Oberrabenstein**
Oberfrohnaer Straße 165
09117 Chemnitz (Deutschland)

Aus Richtung München: A9 → A72 in Richtung Dresden → A4 in Richtung Frankfurt → A4 Ausfahrt Limbach-Oberfrohna → links auf S 244 nach 1,26km Ziel erreicht.

Aus Richtung Berlin (Dresden): A100 → A113 → A13 → A4 in Richtung Frankfurt → A4 Ausfahrt Limbach-Oberfrohna → links auf S 244 nach 1,26km Ziel erreicht.

Aus Richtung Frankfurt (Erfurt): A661 → A5 → A7 in Richtung Dresden → A4 Ausfahrt Limbach-Oberfrohna in Richtung Chemnitz Rabenstein → rechts auf S 244 nach 897m Ziel erreicht.



Ansprechpartner:

Veranstaltung

Die Rennmacher
Andre Gläß
Winklerstr. 36b
09669 Frankenberg
Tel.: 0173 – 18 05 944
Mail: info@mtb-chemnitz.de

Presse

Alexander Liebers
Tel.: 0172 – 34 49 856
Mail: heavy24.presse@googlemail.com

B

Beleuchtung:

Jedes Team ist für die ausreichende Beleuchtung selbst verantwortlich. Als Beleuchtung ist ein weißes Vorderlicht und ein rotes Rücklicht **ZWINGEND** zu verwenden. Der Veranstalter legt während des Rennens die Zeit fest, in der mit Beleuchtung zu fahren ist. Hierfür ist - für alle auf der Strecke befindlichen Teilnehmer - der Zeitraum bindend, in dem die Wechselzone durch den Veranstalter beleuchtet wird. Weiterhin behält sich der Veranstalter vor, Teams oder Fahrer, die ohne ausreichende Beleuchtung fahren, für die Zeit der Dunkelheit aus dem Rennen zu nehmen.

Betreuer:

Die Teams können Ihre Teambetreuer gegen eine Gebühr von 8,00 EUR vor Ort akkreditieren. Die Rennverpflegung ist ausschließlich den Fahrern vorbehalten. In den Wechselzonen sind nur Fahrer und "akkreditierte Betreuer" zugelassen (diese werden durch spezielle Armbänder gekennzeichnet).

Bike(s):

Zum Rennen sind Mountainbikes mit einer Radgröße von 26 und 29 Zoll zugelassen. Als Mindestreifengröße sind die offiziellen Standards der UCI mit einer Reifenbreite von 1,5 Zoll (38,1mm) zwingend festgelegt. Crossräder bzw. Querfeldein – Räder sind nicht erlaubt. Der Fahrradtausch ist nur mit einem kompletten Bike innerhalb der Wechselzone möglich. Räder die diesen Festlegungen nicht entsprechen werden durch den Veranstalter vom Rennen ausgeschlossen.

C

Catering:

Alle Teams können das speziell ausgewiesene Verpflegungsangebot für Fahrer auf der Strecke während der Veranstaltung nutzen. Außerdem findet am Samstag von 15.00 – 22.00 Uhr eine Nudelparty statt, bei der die Teilnehmer "Nudelpower" serviert bekommen. Nach vorheriger Anmeldung und Bezahlung im Race-Office am Samstag bis 10.00 Uhr gibt es am Sonntag ein kostenpflichtiges Frühstück (5,50 EUR) gegen Vorlage des Frühstücks-Gutscheines in der Zeit von 6.30 – 10.00 Uhr.

Die Ausgabe der Verpflegung (Frühstück ausgeschlossen) erfolgt gegen die Vorlage der Gutscheine, die bei der Startnummern-Ausgabe dem Starterpaket beiliegen. (siehe Verpflegung)

D

Deutsches Rotes Kreuz:

(siehe Erste Hilfe)

Duschen/WC:

Die Duschen und WC's für die Teilnehmer und Gäste befinden sich in Containern, die auf dem Veranstaltungsgelände aufgestellt werden.

Hier gilt, wie auf dem gesamten Gelände: Ordnung und Sauberkeit im Sinne aller Teilnehmer.

E

Erste Hilfe:

Die Veranstaltung wird durch ein schlagkräftiges Erste-Hilfe-Team betreut. Den Teilnehmern stehen rund um die Uhr eine ausreichende Anzahl an Notfallsanitätern für die kleinen und großen Wehwehchen und deren Erstversorgung zur Verfügung. In dringenden Fällen erfolgt die Einlieferung in eine der umliegenden Kliniken. Als Ansprechpartner für die Betreuer von verunfallten Teilnehmern steht Euch neben dem Race-Office der Erste-Hilfe-Stand und das Streckensicherungspersonal zur Verfügung.

F

Fahrerbesprechung:

Am 18.06.2011, 11.00 Uhr findet an der Hauptbühne eine abschließende Fahrerbesprechung statt, bei der alle Teamleiter anwesend sein müssen. Der Teamleiter bestätigt bereits mit seiner Unterschrift im Anmeldeformular seine persönliche Teilnahme an dieser abschließenden Besprechung.

Fahrerlager:

Alle Starter, Betreuer und Besucher werden die nächsten 24h gemeinsam im Fahrerlager verbringen. Für ein harmonisches Auskommen miteinander müssen sich alle Teilnehmer entsprechend verhalten. Wohnmobile, handelsübliche Zelte und Pavillonbauten sind unter Vorbehalt zugelassen. Sollten die Bauten in Ihrer Größe, Art und Ausführung nicht den vorherrschenden Platzgegebenheiten entsprechen und die zugewiesenen Standplätze überschreiten, oder sittenwidrige Inhalte und politische Botschaften vermitteln, die gegen den guten Geschmack verstoßen, so behält es sich der Veranstalter vor, diese unmittelbar entfernen zu lassen.

Die Standplätze werden den Teams nach Anmeldeschluss am 06.06.2011 durch den Veranstalter VERBINDLICH zugeteilt. Nach erfolgter Vergabe der Standplätze werden die Teamleader per Newsletter über die Verteilung informiert.

Aufgrund der beengten Platzverhältnisse müssen wir die Stellplätze der Teams verbindlich festlegen. Einzelstärtern und Zweier-Teams steht eine Fläche von 20m², Vierer-Teams eine Fläche von 40m² und Achter-Teams eine Fläche von 80m² zur Verfügung.

	Fläche	Kosten
1er + 2er-Teams	20 m ²	5,- €
4er-Team	40 m ²	10,- €
8er-Team	80 m ²	20,- €

Die vorgegebene Größe der Stellfläche ist bei der Anmeldung mit zu melden und die entsprechenden Kosten mit der Meldegebühr zu zahlen.

Feuer:

Offenes Feuer ist ausdrücklich verboten. Gaskocher und Grillgeräte, die den gültigen Regeln der Technik und Sicherheit entsprechen sind unter Vorbehalt zugelassen. Den Anweisungen des Veranstalters ist auch hier Folge zu leisten. Bei Nichtbeachtung und Gefährdung anderer Teilnehmer erfolgt der Ausschluss des Teams. Ein Ersatzanspruch besteht nicht.

Frühstück:
(siehe Catering)

G

Gegenseitige Rücksichtnahme:

Überholvorgänge sind durch den Überholenden anzusagen, Teilnehmer die durch schnellere Fahrer überholt werden haben im Rahmen der Streckenführung Platz zu schaffen. Ist in bestimmten Streckenabschnitten ein Überholen ohne die Gefährdung anderer nicht möglich, sollte die sportliche Fairness gewinnen und etwas Geduld aufgebracht werden. Drängeln und Schimpfwörter sind auf der Strecke sowie im gesamten Fahrerlager strengstens untersagt und können im schlimmsten Fall zur Disqualifizierung des gesamten Teams führen.

H

Haftungsausschluss:

Jeder Teilnehmer muss im Besitz einer Unfall und Haftpflichtversicherung sein. Mit der Anmeldung bestätigt jeder Teilnehmer das Reglement und die Ausschreibung zur Kenntnis genommen zu haben. Teamleader die ein Team anmelden, bestätigen ebenfalls, dass alle Teammitglieder das Reglement und die Ausschreibung zur Kenntnis genommen haben. Bei minderjährigen Teilnehmern bestätigt die Einverständniserklärung des Erziehungsberechtigten, dass der Teilnehmer ausreichend versichert ist und dass er das Reglement zur Kenntnis genommen hat.

Die Teilnahme erfolgt auf eigenes Risiko.

Jeder Teilnehmer erklärt sich einverstanden, auf alle Rechtsansprüche an den Veranstalter oder Ausrichter, sowie deren Helfer oder Beauftragte zu verzichten.

Helmpflicht:

Es besteht absolute Helmpflicht auf der gesamten Strecke. Jeder Teilnehmer muss über einen, den aktuellen gesetzlichen Vorgaben entsprechenden, Fahrradhelm verfügen und diesen tragen. Fahrer welche die Strecke während der Veranstaltung ohne Helm befahren, werden sofort vom Rennen ausgeschlossen!

K

Kids-Race:

Wir werden am **20.06.2011** im Rahmen der Hauptveranstaltung des „Heavy 24“ ein Kids-Race durchführen. Dieses Rennen auf einem kleinen Rundkurs auf dem Veranstaltungsgelände des Heavy 24 wird **9.00 Uhr** gestartet und ist in 3 Kategorien nach dem Alter der Starter unterteilt:

1. Kategorie 5-7 Jahre

2. Kategorie 8-10 Jahre

3. Kategorie 11-13 Jahre

Die Renndauer beträgt 12 Minuten und jede Kategorie startet einzeln, beginnende mit der 1. Kategorie. Gewinner ist derjenige der in den 12 Minuten die längste Strecke gefahren ist. Die Wertung erfolgt in den jeweiligen Kategorien nach Mädchen und Jungen getrennt. Da bei diesem Rennen alle Starter Gewinner sind, erhalten neben den Siegern unsere „kleinen Rennfahrer“ alle eine Urkunde und ein Präsent. Das Kids-Race ist durch alle Teilnehmer und Besucher der Hauptveranstaltung gut einzusehen, wird von der Hauptbühne moderiert. Die extra für dieses Rennen angelegte Rennstrecke auf dem Veranstaltungsgelände ermöglicht es durch seine Lage möglichst nah bei den kleinen Rennfahrern zu sein.

Die Anmeldung und Zahlung der Startgebühr in Höhe von 5,- EUR/Starter erfolgt im Race-Office der Hauptveranstaltung am 20.06.2011 bis 8.00 Uhr.

M

Massage:

Für die Fahrer unseres Rennens steht ein Team von professionellen Physiotherapeuten auf dem Veranstaltungsgelände zur Verfügung. Hier können sich die Fahrer des Rennens kostenfrei massieren lassen.

Mindestalter:

Alle Starter des Heavy-24 müssen über 18 Jahre alt sein, eine Teilnahme ab einem Alter von 16 Jahren ist mit der schriftlichen Zustimmung eines Erziehungsberechtigten möglich.

Müll:

Es ist strengsten verboten und unter Androhung des Ausschlusses des gesamten Teams untersagt, Müll in den Wald oder ins Fahrerlager zu werfen. Bitte nutzt die dafür bereitgestellten Müllcontainer auf dem Veranstaltungsgelände.

N

Not- und Unfälle:

Bei Not- oder Unfällen ist jeder Teilnehmer verpflichtet seine Hilfe anzubieten bzw. „Erste Hilfe“ zu leisten. Der nächsten Streckenposten ist schnellstmöglich zu informieren. Die dabei verlorene Zeit wird dem Team oder Teilnehmer am Ende gutgeschrieben.

P

Parkplätze:

Es wird für die Veranstaltung einen extra Parkplatzbereich am Veranstaltungsgelände geben. Die Parkgebühr beträgt für 1 Tag 2,50€ oder für 3 Tage 5,00€.

Achtung: Beim Verlassen des Parkplatzes erlicht die entrichtete Gebühr und muss bei erneuter Nutzung neu bezahlt werden.

Sollte der extra geschaffene Parkbereich belegt sein, muss auf umliegende Parkflächen verwiesen werden. Der Veranstalter übernimmt keine Haftung für anderer Parkbereiche.

Physiotherapeuten:

(siehe Massage)

Preise:

Geld oder Sachpreise für die ersten drei Teams der jeweiligen Kategorien. Sind weniger als 4 Teams einer Kategorie am Start, werden diese mit einer anderen Kategorie zusammengefügt. Es gibt keine Unterscheidung zwischen Lizenz- und Hobby-Bikern.

R

Race-Office:

Das Race-Office ist die Anlaufstation für alle Eure Fragen. Das Race-Office befindet sich auf dem Veranstaltungsgelände.

Regelverstöße:

Jegliche Unsportlichkeit (Abkürzungen, Gefährdung anderer Teilnehmer etc.) und jeder Verstoß gegen dieses Reglement führen zur sofortigen Disqualifikation des gesamten Teams. Teams, die ohne Staffelband wechseln wird eine Runde abgezogen. Bei Wiederholung des Verstoßes erfolgt die Disqualifikation. Anzeigen zu Regelverstößen durch andere Teams sind im Race-Office einzureichen.

Einsprüche gegen Disqualifikationen oder offizielle Jury-Entscheidungen (z.B. Ergebnis) sind gegen eine Gebühr von 25,- EUR schriftlich im Race-Office einzureichen, spätestens jedoch bis 30 Minuten nach dem Zieleinlauf.

Rückerstattung:

Bei Abmeldung bis 01.04.2011 werden 50% der Meldegebühr rückerstattet. Bei Nichtteilnahme sowie späterer Abmeldung besteht kein Anspruch auf Rückerstattung des Startgeldes!

S

Sicherheit:

Es ist den Anweisungen des Veranstalters, vor allem dem Streckensicherungspersonals, in allen Fällen Folge zu leisten. Besonders an Gefahrenstellen müssen die Festlegungen des Veranstalters und des Streckenpersonals eingehalten werden. Bei Nichtbeachtung muss mit Rundenabzug bis zu einer Disqualifikation des gesamten Teams gerechnet werden.

Staffelstab:

Das als Staffelstab fungierende Schnappband ist bei jedem Fahrerwechsel in der Wechselzone an den neuen Fahrer zu übergeben. Fahrer die sich ohne Fahrerband und das Schnappband auf der Strecke befinden, werden sofort disqualifiziert.

Starterpaket:

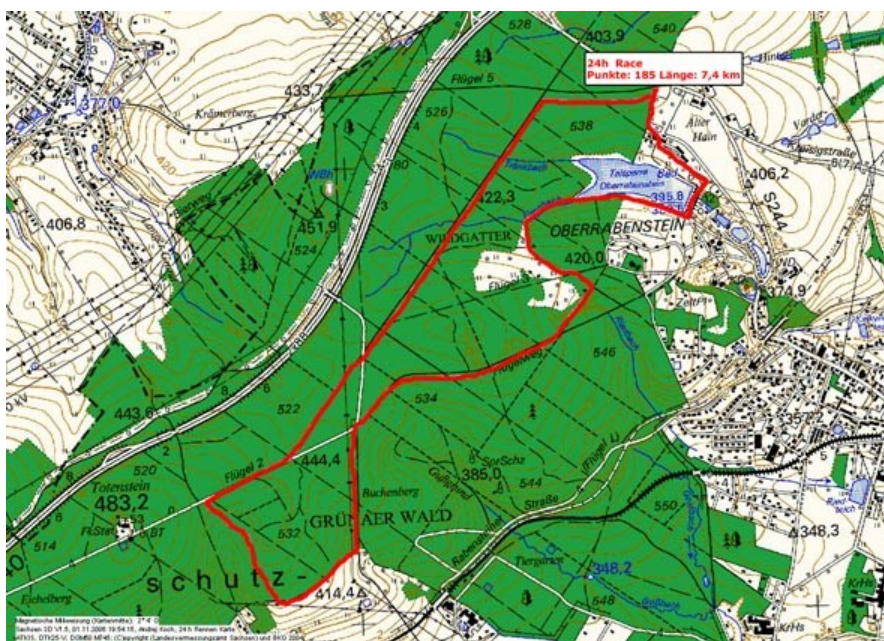
Jede(r) Biker(in) erhält im Rahmen seiner Akkreditierung im Race-Office ein Starterpaket mit allen notwendigen Informationen, der Startnummer (mit Transponder), den Starter-Armbändern, dem Staffelstab (Reflektorband) und verschiedenen Informationen.

Startnummern:

Die Startnummern sind fahrerbezogen, die einzelne Startnummer entspricht der Reihenfolge der Starter in der Anmeldung. Die Transponder sind ebenfalls dem jeweiligen Fahrer zugeordnet. Es ist zwingend darauf zu achten, dass jeder Fahrer seine eigene Startnummer und den eigenen Transponder erhält. Der Transponder ist so am Rad zu befestigen wie es der Hersteller festlegt. (Anleitung liegt dem Starterpaket bei)

Strecke:

Die Strecke umfasst einen Rundkurs im Wald und Stauseegelände mit einer Länge von 8,9km und 130Hm. Der Veranstalter behält sich nachträgliche Änderungen der Streckenführung sowie der Ausschreibung vor.



Strom:

Der Veranstalter sorgt im Fahrerlager für eine Grundversorgung der Teams mit Strom. Aufgrund der begrenzten Kapazitäten kann der Strom nur zur Aufladung der Akkus bereitgestellt werden. Wir erlauben den Teams ausdrücklich das Mitbringen und Benutzen von eigenen Stromerzeugern in angemessenem Maß. Diese Stromerzeuger müssen den gesetzlichen Vorgaben und den lokalen Emmissionsbestimmungen genügen. Die Stromgeneratoren sind so zu nutzen, dass andere Teams nicht unnötig gestört werden. Im Streitfall behält sich der Veranstalter vor im Zeitraum von 0.00 – 4.00 Uhr eine Nutzung von jeglichen Lärmquellen zu untersagen.

T

Technischer Support:

Erfolgt durch Fachfirmen auf dem Veranstaltungsgelände, nähere Informationen hierzu entnehmt Ihr unserer Homepage oder dem Newsletter.

Ton und Bildrechte:

Der Teilnehmer ist damit einverstanden, dass er durch mittelbare oder unmittelbare Beteiligung am Renngeschehen vom Fernsehen sowie von Fotografen während der Veranstaltung in Bild und Ton aufgenommen wird. Ein Anspruch auf Vergütung durch die Nutzung dieser Aufnahmen besteht nicht.

Transponder:

Jeder Teamleader erhält im Race-Office ein Starterpaket mit den einzelnen Startnummer und den Transpondern für die Fahrer seines Teams. So besteht die Möglichkeit die persönlichen Rundenzeiten jedes Fahrers, während und nach dem Rennen an permanent aktualisierten Aushängen nachzuvollziehen.

Das richtige Befestigen des Transponder entnehmt ihr bitte der Anleitung des Betreibers.

Die Teamleader sind verantwortlich, dass alle Transponder nach Ende des Rennens wieder zurückgegeben werden. Bei Verlust des Transponders haftet der Teamleader und muss 100,- EUR für jeden verlorenen Transponder zahlen.

Wir weisen an dieser Stelle ausdrücklich darauf hin, dass sich nur ein Fahrer/Transponder pro Team auf der Strecke befinden darf. Fahrer die gemeinsam ein Bike benutzen möchten, müssen beim Wechsel die Startnummer komplett austauschen.

U

Übernachten:

Der Bezug des Fahrerlagers ist ab Freitag, 17.06.2011, 12.00 bis 20.00 Uhr sowie Samstag 18.06.2011 von 07.00 bis 10.00 Uhr möglich. Fahrer oder Teams die sich außerhalb der zugewiesenen Stellplätze aufstellen und gegen die verbindlichen Zuteilung verstoßen, müssen auf Anweisung des Veranstaltungspersonals die bereits aufgebauten Zelte, Camper, Pavillons... wieder abbauen und die Fläche räumen.

V

Verpflegung:

Jedes Team erhält Nudelgutscheine die am Samstag & Sonntag, eingelöst werden können. Verpflegung wie Obst, Kuchen, belegte Brote, Mineralgetränke und Tee werden während der gesamten Veranstaltung gestellt. Die Rennverpflegung ist ausschließlich den Fahrern vorbehalten.

W

Wasser:

Trinkwasser erhaltet ihr in der Wechselzone.

Nutzwasser kann an den gekennzeichneten Stellen entnommen werden.

Wechselzone:

Start und Ziel findet auf der Wiesenfläche am Stauseegelände statt. Ein Fahrerwechsel darf nur innerhalb der Wechselzone durchgeführt werden. Es wird einen Durchfahrtsbereich auf Höhe der Wechselzone geben. In der eigentlichen Wechselzone gilt absolutes Fahrverbot. Alle Teilnehmer, die in die gekennzeichnete Wechselzone einfahren, werden mit Hilfe eines Hindernisses gezwungen vom Bike zu steigen und übergeben „zu Fuß“ den Staffelstab an Ihren Teamkollegen – der wiederum ebenfalls zu Fuß die Wechselzone verlässt und erst nach dem Hindernis wieder auf das Bike steigt. Wer sich nicht an diese Regelung hält bzw. außerhalb der Wechselzone wechselt, erhält für sich und sein Team eine Runde Abzug. Bei wiederholten Verstößen gegen die Regelungen zum Fahrerwechsel kann der Veranstalter den Fahrer vom Rennen ausschließen.

Wertungsmodus:

Während des Rennens ist maximal ein Biker permanent je Team im Einsatz und Strecke! Durch die Übergabe des Staffelstabes wechseln die Teams nach eigenem Ermessen (nach jeder voll gefahrenen Runde nur in der Wechselzone!). Gewonnen hat der Fahrer bzw. das Team mit den meisten Runden nach 24 Stunden. Bei Rundengleichheit entscheidet die benötigte Zeit. Nach Ablauf der 24 Stunden wird die begonnene Runde zu Ende gefahren und die zusätzlich benötigte Zeit gemessen und somit der Sieger ermittelt.

Z

Zeitmessung:

Jeder Teilnehmer erhält einen persönlichen Transponder und hat so die Möglichkeit seine persönlichen Rundenzeiten, während und nach dem Rennen an permanent aktualisierten Aushängen nachzuvollziehen. Wir weisen an dieser Stelle nochmals ausdrücklich darauf hin, dass sich nur ein Fahrer/Transponder auf der Strecke befinden darf. Fahrer die gemeinsam ein Bike benutzen möchten, müssen beim Wechsel die Startnummer komplett austauschen. Außerdem gibt es einen Staffelstab in Form eines Reflektorbandes. Dieses muss beim Wechsel an den Teampartner weitergegeben werden.

Zeitplan:

Freitag, 17. Juni 2011:

- Eröffnung Fahrerlager 12.00 – 20.00 Uhr

- 10.00 Uhr – 18.00 Uhr Nachmeldungen im Race-Office möglich

- ab 16.00 Uhr
 - Streckenbesichtigung und Trainingsmöglichkeit

Samstag, 18. Juni 2011:

- ab 09.30 Uhr
 - Offizielles Training und Streckenbesichtigung
 - Beschallung bei Start und Ziel
 - Eröffnung – Radservice - Fahrerlager und Wechselzone

- 11.00 Uhr

Abschließende Fahrerbesprechung mit den Teamleader an der Hauptbühne

- 12.00 Uhr

Start 24 Stunden MTB Rennen Chemnitz

Sonntag, 19. Juni 2011:

- ab 06.00 Uhr
 - Beginn Moderation
- ab 06.30 Uhr
 - Frühstück (kostenpflichtig 5,50 €)
- 9.00 Uhr
 - Start Kids-Race
- ab 10.30 Uhr
 - Siegerehrung Kids-Race
- 12.00 Uhr

Ziel 24 Stunden MTB Rennen Chemnitz

- 13.00 Uhr: Siegerehrung und Preisverleihung
- Offizielles Ende der Veranstaltung

Zu guter Letzt möchten wir dazu aufrufen, dass sich alle Teilnehmer/innen an die vorgestellten Regeln halten, damit unsere Veranstaltung wieder so erfolgreich und stimmungsvoll wie in den vergangenen Jahren wird.

Wir befinden uns bei dieser Veranstaltung auf Privatgelände, so dass wir an die Sorgfalt- und Verantwortungspflicht jedes Einzelnen appellieren.

Nur so ist ein Fortbestand dieses Events für die nächsten Jahre gesichert.

Bei Kritik und Verbesserungsvorschlägen werden wir uns bemühen diese umgehend mit Euch im gemeinsamen Gespräch zu erörtern und kurzfristig eine Lösung zu finden die im Sinne aller ist. Wir gehen davon aus, dass dies in einem freundlichen Ton geschieht.

Der Veranstalter ist berechtigt, Teilnehmer und deren Teams, die durch ein undiszipliniertes Verhalten andere gefährden oder durch die Missachtung der Veranstaltungsordnung auffallen, von der weiteren Teilnahme an der Veranstaltung auszuschließen. Ein Ersatzanspruch besteht nicht.

Wir hoffen, dass wir alle Eure Fragen beantwortet haben.

Wir wünschen Euch viel Spaß und eine erfolgreiche und vor allem sturzfremde Teilnahme beim **HEAVY 24 - 2011.**

Euer Heavy24-Team



Hiermit bestätigen wir, die „Informationen von A-Z“ des HEAVY 24 -2011 in Oberrabenstein zur Kenntnis genommen zu haben und sind mit den Bedingungen (insbesondere dem Haftungsausschluss) einverstanden.

Team-Name:

Kategorie:

Teamleader:

Unterschrift Teamleader:

	<i>Name</i>	<i>Unterschrift</i>
<i>Fahrer/in 1</i>		
<i>Fahrer/in 2</i>		
<i>Fahrer/in 3</i>		
<i>Fahrer/in 4</i>		
<i>Fahrer/in 5</i>		
<i>Fahrer/in 6</i>		
<i>Fahrer/in 7</i>		
<i>Fahrer/in 8</i>		

Die Vertretung von Unterschriften ist nicht möglich.